

平成22年度 社会福祉法人 開成町社会福祉協議会 事業報告

はじめに

開成町社会福祉協議会は、一人ひとりの声を大切に、生涯にわたる生活を総合的に支えるしくみをコミュニティワークの実践をつうじて築いていくこと、開成町らしさあふれる「共助」文化の創造をめざして、第3次地域福祉活動計画（平成18～22年度）の最終年次にあたる平成22年度は、前年度に引き続き、緊急避難的措置としての福祉基金取り崩しをはじめとする厳しい財政状況下において、危機管理・改革意識を有した法人運営を前提としつつ、次の事業・活動に取り組みましたので報告いたします。

基本理念 みんなで育もう！誰もが安心してイキイキと暮らせる福祉のまち かいせい！

基本目標 みんなでつながりあい、支えあい、誰もが福祉活動に参加できる地域社会をめざそう！

【参加/コミュニティワーク⇒地域福祉活動推進部門】

一人ひとりのニーズをもとに、暮らしに根ざしたサービス・支援体制を開発・実施、提言しよう！

【支援/ケアワーク⇒在宅福祉サービス部門】

地域のあらゆる機関・団体と協働して、計画的に福祉ネットワークづくりに取り組もう！

【連携/ネットワーク⇒法人運営部門】

目次

	頁
I 地域福祉活動推進部門	[2～10]
1 自治会福祉活動の支援	2
2 ボランティア活動の推進（ボランティアセンター）	3
3 当事者活動の支援	5
4 広報啓発事業の充実	7
5 福祉教育事業の充実	9
II 在宅福祉サービス部門	[11～16]
6 総合相談・援護事業の充実	11
7 福祉サービスの利用支援	12
8 在宅福祉サービスの推進（介護保険外）	13
9 介護保険事業の推進	15
III 法人運営部門	[16～22]
10 事業推進体制の整備	16
その他	[23～25]
居宅介護支援事業	23
通所介護事業	24
福祉会館管理運営事業	25

I 地域福祉活動推進部門

1 自治会福祉活動の支援

1 自治会福祉活動サポート事業の実施

内 容	<p>暮らしに身近な小地域（自治会エリア）において、さまざまな人々が互いにたすけあい、交流できるようにする取り組み（自治会福祉活動）が、それぞれの地区にふさわしい創意と工夫を活かしたものであるとして主体的かつ継続的に展開できるよう支援するために、サポート事業を実施しました（助成金の交付、地区担当職員の派遣等）。</p> <p>具体的には、自治会福祉活動の推進に意欲的に取り組む自治会を実施主体とし、次のメー例のうちいずれかを、地区の特性を活かしてすすめました。</p> <p>ステップ1（基本事業）</p> <p>①啓発活動 ～ ふれあい交流活動、広報啓発活動</p> <p>②援助活動 ～ 定期的訪問・見守り活動、ふれあい・いきいきサロン活動、その他</p> <p>ステップ2（選択事業）</p> <p>①認知症高齢者を支える活動</p> <p>②介護予防を目的とした活動</p> <p>*助成金交付総額：¥1,417,000（上限：¥130,000／1地区平均：¥109,000）</p>
期 日	通年
対象地区	①岡 野 ②金井島 ③上延沢 ④下延沢 ⑤円 中 ⑥宮 台 ⑦牛 島 ⑧上 島 ⑨河原町 ⑩榎 本 ⑪中家村 ⑫下 島 ⑬パレットガーデン *計13地区
職員派遣回数	延64回（*全事業計）

2 自治会福祉部連絡会の開催

内 容	<p>各自治会福祉部の事業・活動状況等についての情報交換と今後の新たな活動展開及び課題についての意見交換等を行うために連絡会を2回開催しました。</p> <p>①各自治会福祉部の事業・活動状況等及び地区別ふくし座談会の開催に向けて</p> <p>②研修会（講演会）</p> <p>テーマ=新たな小地域単位での見守り・訪問・サービス提供のしくみづくり ～安心生活創造事業・ひとり生活応援プランに学ぶ～</p> <p>講 師=中 村 美安子 さん(神奈川県立保健福祉大学准教授・元城山町社協職員)</p>
期 日	① 7月31日（土） ② 3月 1日（火）…足柄上1市5町社協合同 *計 2回
会 場	①福祉会館 ②大井町中央公民館
参加者数	①24人 ②28人（当町からの参加者）

3 コミュニティ推進用機材の貸出

内 容	ふれあいと相互理解を広げる活動の促進を図るために、コミュニティ推進用機材を自治会等各種団体へ貸出し、活動を支援しました。		
期 日	通年		
貸出件数	①スポーツマット 113件（40）	⑩募金箱 2件（2）	
	②ワイヤレスアンプ・マイク 91件（2）	⑪毛氈 2件（2）	
	③パタンク用具 54件（2）	⑫高齢者擬似体験セット 1件（1）	
	④キーパー 32件（3）	⑬めくり台 2件（1）	
	⑤ビデオプロジェクター 16件（1）	⑭輪投げ用具 0件（2）	
	⑥テント 4件（3）	⑮グラウンドゴルフ用具 0件（8）	
	⑦ゲートボール用具 3件（5）	⑯大鍋 0件（5）	
	⑧ゴザ 3件（1）	*計 325件	
	⑨スカイクロス 2件（1）	※（ ）は保有台数	

4 地区別ふくし座談会の開催

内 容	<p>自治会福祉活動支援の一環として、役職員が町内全地区へ赴き、住民の方々と膝を交えて車座になりながら、これからの福祉のありかた等とともに話し合うことにより、福祉活動における自治の実現をめざしたさまざまな取り組みのより一層の充実・発展を図るとともに、開成町らしい福祉コミュニティ（共助文化）づくりに寄与することを目的として座談会を開催しました。</p> <p>①『日常生活自立支援事業』紹介(DVD鑑賞) ②かいせい社協の事業・活動紹介(パワーポイント) ③話し合い・意見交換など 素朴な疑問や不安を出し合って、解決へ向けてみんなで話し合いましょう！ なお、全地区終了後、お寄せいただいたすべてのご意見やご要望をテーマ別に分類・整理し、「報告書～町民の皆さんの『声』集約集～」として発行しました。</p>	
期 日	① 9月 5日(日) …河原町 ② 9月18日(土) …岡 野 ③10月 2日(土) …パレットガーデン ④10月 9日(土) …円 中 ⑤10月12日(火) …下 島 ⑥10月15日(金) …上 島 ⑦10月22日(金) …上延沢	⑧10月23日(土) …宮 台 ⑨11月 6日(土) …下延沢 ⑩11月20日(土) …牛 島 ⑪11月21日(日) …中家村 ⑫11月23日(火) …榎 本 ⑬11月28日(日) …金井島 *計 13回
会 場	当該地区の自治会館等集会施設	
参加者数	延393人(自治会344人・本会役職員49人)	※前回(H20)比20人増
共 催	開催地の自治会	
そ の 他	*各自治会テーマ設定 *隔年開催(次回は平成24年度)	

2 ボランティア活動の推進(ボランティアセンター)

1 ボランティアセンター機能の整備・強化

内 容	<p>ボランティア活動に関する情報の整備・提供、相談及びボランティアの登録促進・育成等を行うことにより、ボランティアセンター拠点機能の整備・強化を図りました(災害ボランティアマニュアルを活用しての受入訓練(9/5町防災訓練時)含む)。</p>	
期 日	通年	
相談件数	延96件	
登録者数	①グループ 13グループ(428人) ②個人 31人	*計 459人 ※前年比12人増

2 ボランティア・グループとボランティア連絡会の育成・支援

内 容	情報提供等を行うとともに、活動費の一部を助成し、活動を支援しました。	
期 日	通年	
助成団体	9団体	

3 ボランティア講座の開催

内 容	<p>ボランティア活動に興味のある方々を対象として、知識の習得と住民の主体的な福祉活動であるボランティア活動への参加を促進することを目的に、ボランティア活動入門編としての「誘導講習会」、「初級手話講座」、「救急法基礎講習会」を開催しました。</p>	
-----	--	--

①誘導講習会

期 日	① 6月23日(水) ② 6月30日(水)	③ 7月 7日(水) *計 3回
会 場	福祉会館	

協 力	ボランティアグループ四つ葉
参加者数	延23人

②初級手話講座

期 日	昼の部<< 10:00~12:00 >>	夜の部<< 19:00~21:00 >>	
	① 7月 7日 (水) ② 7月21日 (水) ③ 7月28日 (水) ④ 8月 4日 (水) ⑤ 8月18日 (水) ⑥ 8月25日 (水)	① 7月 9日 (金) ② 7月23日 (金) ③ 7月30日 (金) ④ 8月 6日 (金) ⑤ 8月20日 (金) ⑥ 8月27日 (金)	*計
会 場	昼の部＝松田町民文化センター 夜の部＝福祉会館		
共 催	松田町社協		
協 力	足柄上郡ろうあ福祉協会・手話サークル「かたつむり」「さくら会」 手話通訳士 広瀬弥生 氏		
参加者数	延301人		

③傾聴ボランティア養成講座

期 日	①10月21日 (木) ②10月28日 (木) ③11月 4日 (木)	④11月11日 (木) ⑤11月18日 (木)	
			*計 5回
会 場	①⑤南足柄市りんどう会館		
会 場	②③④大井町中央公民館		
共 催	足柄上1市5町社協		
参加者数	延140人		

④救急法基礎講習会

期 日	2月19日 (土)
会 場	福祉会館
協 力	開成町赤十字奉仕団
参加者数	20人

⑤救急法救急員等資格継続研修

期 日	2月19日 (土)
会 場	福祉会館
協 力	開成町赤十字奉仕団
参加者数	20人

4 ボランティア活動交流会の開催

内 容	町内外で活動するボランティアグループ等が集い、交流を深め、情報共有・課題改善に取り組み、ボランティアネットワークの拡大を図ることを目的に開催しました。 グループの活動紹介、情報・意見交換等。
期 日	2月23日 (水)
会 場	福祉会館
参加者数	15人

5 車イスダンス広域交流事業「にこにこの会」の開催

内 容	日頃外出機会の少ない障がいをお持ちの方とボランティアや地域住民が車イスダンスを つうじて交流を深めることを目的として、交流事業を開催しました。
期 日	6月 2日 (水)
会 場	福祉会館
参加者数	11人 (当町からの参加者)
共 催	西湘地区2市8町社協
協 力	西さがみ矢車草の会

3 当事者活動の支援

1) 高齢者関係

1 ふれあい交流会の開催

内 容	各種在宅福祉サービス利用者や心身障がい者地域作業所れんげの会々員などが一堂に会 する社会参加の機会を提供し、相互の交流と仲間づくりを促進するために、交流会を開催 しました。 ①昼食会 ②余興 歌と交流／開成幼稚園 マンドリン演奏／秦野マンドリンクラブ
期 日	5月15日 (土)
会 場	福祉会館
参加者数	266人
主 催	ふれあい交流会実行委員会 (民生委員児童委員協議会・町社協)
協 力	開成町 (福祉課・保険健康課)・食生活改善推進協議会・婦人会・ボランティア連絡会等 ボランティアグループ・開成幼稚園・秦野マンドリンクラブ・㈱クレシア開成工場・㈱明 治ゴム化成マイカー自治会 (駐車場)・AXコーヒー店

2 敬老会の開催

内 容	多年にわたり社会に貢献されてこられた70歳以上の高齢者の長寿を祝うとともに、高齢 者福祉を一層推進するために、敬老の日に際し敬老会を開催しました。 ①式典 敬老祝金品贈呈・敬老作文の朗読等 休憩時間中に吉田島総合高等学校、東華軒による弁当販売 (限定100食／完売) ②余興 歌と交流／酒田保育園と保護者一同 演奏 / 秦野マンドリンクラブ なお、町社協から長寿夫妻祝品として、①結婚60年夫妻 (5組) 並びに②同50年夫妻 (10組) へ記念写真とミニアルバムを贈呈させていただきました。
期 日	9月20日 (月)
会 場	福祉会館
参加者数	約200人
共 催	開成町 (福祉課)
協 力	自治会長連絡協議会・民生委員児童委員協議会・婦人会・老人クラブ・フォトあしがら・ 吉田島総合高等学校・東華軒

3 老人クラブ連合会の育成・支援 <<事務局>>

内 容	当事者の固有な課題の解決、相互援助活動の促進を図るために、活動を支援しました。
期 日	通年

2) 障がい児者関係

1 足柄上郡障がい者ボウリング大会の開催

内 容	障がいをお持ちの方の社会参加を促進する事業の一環として、ボウリング大会（コロナキャットボウル小田原店招待事業）を開催しました。
期 日	7月12日（月）
会 場	コロナキャットボウル小田原店（小田原市）
参加者数	20人（当町からの参加者）
共 催	足柄上郡5町社協

2 障がい児者ネットワーク会議の開催

内 容	障がいをお持ちの方の在宅生活を支援する一環として、関係機関・団体との情報の共有化と連携強化を図り、サービスの効果的な運用とネットワーク化をすすめるために、ネットワーク会議を開催しました。
期 日	7月15日（木）
会 場	福祉会館
参加者数	6人
協 力	開成町（福祉課）・身体障害者福祉協会・心身障害児者と家族の会かるがも・障害者地域作業所れんげの会他・地域作業所合力の郷

3 足柄上郡障がい者ふれあい体育祭への協力

内 容	足柄上郡障がい者ふれあい体育祭実行委員会主催による体育祭に協力しました。
期 日	10月 9日（土） ※雨天中止
会 場	足柄上合同庁舎グラウンド
参加者数	49人（当町からの参加予定者）

4 県西地区みんなのつどいへの協力

内 容	県西地区みんなのつどい主催者協議会主催によるつどいに協力しました。
期 日	5月 8日（土）
会 場	第一生命グラウンド（大井町）

5 身体障害者福祉協会の育成・支援 《事務局》

内 容	当事者の固有な課題の解決、相互援助活動の促進を図るために、活動を支援しました。
期 日	通年

6 心身障害児者と家族の会かるがもの育成・支援 《事務局》

内 容	当事者の固有な課題の解決、相互援助活動の促進を図るために、活動を支援しました。
期 日	通年

ふれあいネットワーク



2 ホームページの公開・更新

内 容	町社協活動・事業のPRと福祉情報の提供、福祉意識の啓発・醸成のためにホームページを公開・更新しました（福祉会館各部屋の予約・利用状況含む）。
-----	--

3 社会福祉大会の開催

内 容	<p>永年にわたり社会福祉に貢献された方々の功績をたたえと共に、住民の方々の社会福祉に対する理解と協力を深めるために、「住民参加の福祉のまちづくり」をテーマとして、開成町社会福祉大会を開催しました。</p> <p>①式典 功労者等顕彰・福祉作文コンクール等入選者表彰・福祉作文朗読等</p> <p>②ミニコンサート サクソ演奏 ピアノ演奏 奏者/宮里 隆太郎 さん 奏者/坂巻 明子 さん</p> <p>③記念講演 テーマ/地域の成人病対策 ～メタボ対策とがん治療の最近の動向～ 講師/山本 裕司 さん（神奈川県立足柄上病院 病院長）</p>
期 日	10月24日（日）
会 場	福祉会館
参加者数	300人
共 催	ともしび運動推進協議会
後 援	開成町（福祉課）・開成町教育委員会・自治会長連絡協議会・民生委員児童委員協議会・婦人会・共同募金会開成町支会・神奈川県社協
協 力	開成小学校・文命中学校・老人クラブ連合会・身体障害者福祉協会・ボランティア連絡会・母子寡婦福祉会つくしの会・心身障害児者と家族の会かろがも・障害者地域作業所れんげの会・地域作業所合力の郷・ボランティアグループ四つ葉・あしがら車椅子トイレマップの会・フォトあしがら・メディカルサービスおかもと・富士ライフサポート・（株）明治ゴム化成・ネットヨタ湘南（株）開成店・ミクニ書店

4 福祉図書・ビデオの貸出

内 容	情報提供の一環として、福祉図書・ビデオのコーナーを設置し、貸出しました。		
期 日	通年		
会 場	福祉会館		
貸出件数	①本 101件 *計 169件		
	②ビデオ 68件 ※チビっ子らんど貸出分含む		

5 ともしびカレンダー作成（絵柄・標語コンクール）への協力

内 容	ともしび運動の普及・啓発と併せて、福祉活動への主体的な参画意識を育むために、小・中学校の児童・生徒を対象として、ともしび運動推進協議会主催により行われるコンクールと入選作品のカレンダー化に協力するとともに、完成したカレンダーを公共機関等へ配布しました。		
募集期間	7～8月		
審査会期日	9月14日（火）		

応 募 数	1) 絵柄	2) 標語	
	①小学生 13点	①小学生 125点	
	②中学生 0点	②中学生 204点	
	③一般 0点	③一般 0点	
	*計 13点	*計 329点	
作成部数	300部		
協 力	開成小学校・開成南小学校・文命中学校		

5 福祉教育事業の充実

1 小学生ふくしー日教室の開催

内 容	福祉施設における体験等とおして、障がいをお持ちの方に対する理解と関心を深め、他人を思いやるやさしい福祉の心を育むことを目的に開催しました。 ★施設見学 ★視覚・聴覚障がいに関する講話 ★点字・手話体験 ★聴導犬訓練デモンストレーション。		
期 日	① 7月21日(水) ② 7月22日(木)	③ 8月24日(火)	*計 3回
会 場	①聴覚障害者福祉センター(藤沢市) ②日本盲導犬総合センター(静岡県)	③神奈川県ライトセンター(横浜市)	
参加者数	延71人		
後 援	開成町教育委員会		
協 力	開成小学校・開成南小学校・聴覚障害者福祉センター・神奈川県ライトセンター・日本盲導犬総合センター・聴導犬育成の会・ボランティアグループ四つ葉・手話サークルかたつむり		

2 親子ふくし教室の開催

内 容	夏休み期間を利用し、子どもたちが「福祉」について考えるきっかけづくりとして様々な体験機会を提供し、学校で行う「総合的な学習の時間」の取り組みにつなげるとともに、子どもたちだけでなく保護者層も共に体験することにより、自分自身や社会のあり方を考え身近な地域の課題を解決できる力を育ていけるようにとの願いをこめ、教室を開催しました。 誘導・車イス・車椅子ダンス・手話・高齢者・点字体験・自助具・福祉車両見学等。		
期 日	8月18日(水)		
会 場	福祉会館		
参加者数	250人		
後 援	開成町教育委員会		
協 力	ボランティアグループ四つ葉・あしがら車椅子トイレマップの会・足柄上ろうあ福祉協会・手話サークルかたつむり・身体障害者福祉協会・車椅子レクダンス普及会矢車草の会山北支部・福祉ボランティア点字グループ若葉・メディカルサービスおかもと・富士ライフサポート・神奈川県社協		

3 小・中学生福祉作文コンクールの実施

内 容	作文をとおして社会連帯を基調とした福祉への理解と関心を深め、福祉活動への主体的な参加意識を育むために、小・中学校の児童・生徒を対象にコンクールを実施しました。審査会では、小・中学生の部それぞれにおいて優秀賞3篇(町社協会長賞、共同募金会開成町支会長賞、開成町教育長賞)、優良賞2篇、佳作5篇の各10編を選出しました。また、入選作品を文集化し、小・中学校や社会福祉大会にて配布するとともに、敬老会と社会福祉大会にて入選された児童・生徒に朗読・発表いただきました。		
募集期間	7~8月		
審査会期日	9月29日(水)		
応募数	①小学生 482篇 ②中学生 33篇	*計	515篇
後 援	開成町教育委員会		
協 力	開成小学校、開成南小学校、文命中学校、川 澄 運 さん(特別審査員)		
神奈川県福祉作文コンクール※神奈川県社協主催	小・中学生の部 (優秀賞) / 高橋 将也 さん(開成小6年) 中谷 美沙さん(文命中3年) (準優秀賞) / 高橋 未来 さん(開成小6年) (佳作) / 木野宮 毬萌 さん(開成南小4年) 落合 智大さん(開成南小6年)		

4 ボランティア体験学習の開催

内 容	福祉施設等におけるボランティア体験をととして、福祉に対する理解と関心を深めるとともに、世代間交流のなかで人間としての生き方をみつめ、他人を認めあう豊かな心を育む機会として、中学生以上を対象に高齢者と保育、障がい者の3コースでの体験学習を開催しました。また、終了後にヤングボランティアのつどいも併せて開催しました。なお、開成幼稚園の託児ボランティアへも協力しました。 高齢者や障がい者の話し相手や移動介助、0～5歳児の保育補助や交流等。	
期 日	1) 事前説明会 7月26日(月) 2) 保育コース 酒田 7月29日(木)～30日(金) みずのべ 7月29日(木)～30日(金) 3) 障がい者コース ① 7月27日(火)～28日(水) ② 8月10日(火)～11日(水)	4) 高齢者コース ① 7月27日(火)～28日(水) ② 8月 2日(月)～ 3日(火) ③ 8月10日(火)～11日(水) 5) ヤングボランティアのつどい 8月23日(月) *計 9回
会 場	福祉会館・酒田保育園・酒田みずのべ保育園・障害者地域作業所れんげの会	
参加者数	延59人	
後 援	開成町教育委員会	
協 力	文命中学校・吉田島総合高等学校・酒田保育園・酒田みずのべ保育園・障害者地域作業所れんげの会	

5 福祉ふれあい教育推進事業への助成

内 容	酒田保育園・酒田みずのべ保育園・開成幼稚園・開成小学校・文命中学校及び吉田島総合高等学校が各々実施する福祉ふれあい活動に対して助成するとともに、講師の派遣や情報提供等を行い、活動を支援しました(要項改正し、都度助成方式に変更)。
期 日	通年

6 福祉教育関係者連絡会の開催

内 容	福祉教育事業とボランティア育成事業との整理を前提として、福祉教育プログラムの充実と継続的な支援体制の確立及び学校等教育機関との連携強化を図るために、連絡会を開催しました。	
期 日	① 5月31日(月) ② 11月 1日(月)	*計 2回
会 場	福祉会館	
参加者数	① 12人 ② 11人	*計 23人
協 力	酒田保育園・酒田みずのべ保育園・開成小学校・開成南小学校・文命中学校・吉田島総合高等学校・開成町教育委員会	

7 (資格取得のための学生等) 実習生の受入

内 容	社会福祉士資格取得をめざす学生を、その実習先として受け入れました(社会福祉援助技術現場実習)。	
期 日	通年(実習期間は1人あたり概ね2週間～1ヶ月)	*計 3回(3人)

Ⅱ 在宅福祉サービス部門

6 総合相談・援護事業の充実

1 総合生活相談の実施

内 容	住民の皆さんの日常生活上のあらゆる相談に応じ、関係機関との連携のもと、適切な助言と援助を行うことにより、福祉ニーズの問題把握から解決までの一貫した相談援助体制を確立するために、総合生活相談所を開設しました。 一般相談及び専門相談（法律・法務）。			
期 日	1) 一般相談	毎月第2・4火曜		23回
	2) 専門相談（法律）	毎月最終火曜		12回
	同（法務）	毎月第3土曜		12回
			*計	47回
会 場	福祉会館			
相談員数	1) 一般相談員（2人/回）		2) 専門相談員（①1人/回 ②2人/回）	
	①民生委員児童委員	46人	①弁護士	12人
	②主任児童委員	0人	②行政書士	24人
相談件数	①法律	43件（43件）	⑨権利擁護	1件（192件）
	②土地	9件（9件）	⑩その他	7件（7件）
	③住宅	7件（7件）	⑪介護保険	0件（9,831件）
	④財産・相続	5件（5件）	⑫生計	0件（152件）
	⑤離婚	4件（4件）	⑬ボランティア	0件（96件）
	⑥人権	3件（3件）	⑭福祉全般	0件（88件）
	⑦家族	2件（2件）	*計（重複あり）	83件（10,441件）
	⑧事故	2件（2件）		※（）内は全事業計

2 生活福祉資金の貸付（*県社協受託事業）

内 容	低所得、障がい、高齢者世帯等の生活の安定及び修学のために必要な資金の貸付と相談指導を行いました。			
期 日	随時			
相談件数	105件（福祉資金92件、その他13件）			
貸付件数	5件			
資金別件数	①福祉資金	1件	④教育支援資金	1件
	②総合支援資金	3件		
	③臨時特例つなぎ資金	2件	*計（重複あり）	7件
協 力	民生委員児童委員協議会			

3 小口（緊急）資金の貸付

内 容	教育、自立更生、疾病治療、生活安定等のために緊急に必要な資金の貸付と相談指導を行いました。			
期 日	随時			
相談件数	47件			
貸付件数	10件（計185,000円）			

4 年末たすけあい援護費の支給

内 容	年末たすけあい募金（神奈川県共同募金会開成町支会主管）へ寄せられた寄付金の一部を、激励金として町内2ヶ所の作業所へ配分しました。	
期 日	12月20日（月）	
内 訳	①障がい者地域作業所れんげの会	100,000円
	②同 合力の郷	20,000円
	*計	120,000円

5 交通遺児援護費の支給（*県社協受託事業）

内 容	交通遺児を激励するために、該当者の小・中学校及び高等学校の各入学・卒業時に激励金を支給しました。
期 日	3月30日（水）
支給件数	激励金1件（高等学校卒業1件）

6 災害見舞金の支給（*県共同募金会協働事業）

内 容	町民が災害により被害を受けた場合、見舞金を支給する。 *見舞金支給額＝全焼・全壊 20,000円 半焼・半壊 10,000円					
支給件数	見舞金 0件	/	全焼 0件	半焼 0件	全壊 0件	半壊 0件

7 福祉サービスの利用支援

1 日常生活自立支援事業の実施（*県社協受託事業）

内 容	判断能力が不十分な高齢者や障がいをお持ちの方の日常生活上の金銭管理、財産の保全及び福祉サービスの利用を支援するために日常生活自立支援事業を受託・実施しました。	
期 日	通年	
契約締結 審査会	① 5月13日（木） ② 7月 8日（木） ③ 9月 9日（木） ④ 11月11日（木）	⑤ 1月13日（木） ⑥ 3月10日（木） *計 6回 ※足柄上地区1市5町社協合同開催
相談件数	延191件	
登録者数	①利用者 9人（うち、新規3人／契約者） ②支援者 2人（在宅福祉サポーター／支援員）	
利用件数	延242件	

2 福祉対象者カルテの整備・活用

内 容	在宅での援助を必要とする高齢者や障がいをお持ちの方等の個別状況を把握し、適切なサービス提供へつなげることとあわせて、関係機関・団体との情報の一元化を図るために、名簿を整備し活用しました。
期 日	通年 *更新年2回（8・2月）
連 携 先	開成町（福祉課・保健介護課・地域包括支援センター）・民生委員児童委員協議会
そ の 他	*災害時要援護者登録制度（福祉課）と協働

3 町地域包括支援センター事業との連携・協働

内 容	町関係機関との情報の共有化と相互の連携強化を図り、当事者（高齢者、障がい児者等）の在宅生活を総合的に支援するために、同センター主管による実務担当者レベルの会議（地域ケアねっとわーく会議）に参画しました。
期 日	毎月1回
会 場	町保健センター
連 携 先	開成町（福祉課・保健介護課・地域包括支援センター）・足柄上保健福祉事務所

8 在宅福祉サービスの推進(介護保険外)

1 福祉機器貸与事業の実施

内 容	<p>在宅で日常生活をおくことに支障のある高齢者や障がいをお持ちの方等に対し、必要とする福祉機器を貸与し、その在宅生活を支援しました。 次のいずれかに該当する町民の方が対象です。</p> <p>①高齢者または身体障がい者（要介護認定された方除く） ②要介護認定され、介護保険給付サービス「福祉用具貸与」を利用する方（給付まで） ③介護保険給付サービス「福祉用具貸与」の対象外の福祉機器を利用する方 ④一時的に負傷し、福祉機器が必要な方 ⑤町外在住の方を一時的に預かる方</p>			
期 日	通年			
利用件数	①車イス	17件 (25)	⑤シャワーイス	2件 (4)
	②電動ベッド	9件 (10)	⑥歩行器	1件 (4)
	③ポータブルトイレ	8件 (12)		*計 43件 (74)
	④ギャッチベッド	6件 (15)		※ () は保有台数
利用者数	延45人 (団体含む)			

2 ふくし移送サービスの実施

内 容	<p>歩行困難な高齢者や障がいをお持ちの方に対し、日常生活上の移動手段による利便提供として、ふくし移送サービスを実施しました。 *「福祉有償運送」登録許可事業</p>			
期 日	通年			
利用件数	1) 目的地別			
	①足柄上病院	74件	⑨安藤眼科 (松田)	2件
	②北小田原病院 (南足柄)	22件	⑩間中病院	2件
	③曽我病院 (小田原)	12件	⑪丹沢病院	2件
	④松元医院	9件	⑫鶴巻温泉病院	2件
	⑤秦野駅前神経内科	8件	⑬菊名記念病院 (横浜)	2件
	⑥広域福祉センター (大井)	4件	⑭その他	6件
	⑦さくら眼科	3件		
	⑧徳洲会病院 (茅ヶ崎)	3件		
			*計	151件
	2) 利用種別			
	①通院	143件	③入所・退所	6件
	②入院・退院	0件	④その他	2件
			*計	151件
登録者数	①利用者 32人 (うち新規15人)			
	②支援者 2人 (在宅福祉サポーター/運転業務)			

3 軽度生活援助事業の実施

内 容	<p>65歳以上の高齢者のみの世帯等に対し、軽易な日常生活上の援助を行い、自立した生活の継続を可能にするため、軽度生活援助事業を実施しました。</p>			
期 日	通年			
利用件数	1) 利用種別			
	①清掃・整理整頓	376件	⑥外出・通院介助	11件
	③栄養管理 (調理等)	108件	⑧ゴミ搬出	1件
	⑤庭の手入れ	36件	⑨その他	152件
	⑦買い物	31件		
			*計 (重複あり)	715件

	2) 派遣別		
	①社会福祉協議会	552件	②シルバー人材センター 43件
			*計 595件
登録者数	①利用者	18人 (うち新規8人)	
	②支援者	2人 (在宅福祉サポーター/ヘルパー)	

4 ミニ・デイサービス「ふれあい金曜日」の実施

内 容	<p>外出することの少ない高齢者がつどい、ふれあいのなかから相互の交流と仲間づくりを図ることにより、孤独感の解消と社会参加を促進するために、ミニ・デイサービスを実施しました。おしゃべり、歌、散歩、レクリエーションゲーム等。</p> <p>また、健康づくりの一環として、いきいき健康体操を毎回実施。アクセントイベントとして買い物ツアー、外食会等を実施したほか、ゲスト（フラダンス）を招き、ともに楽しいひとときを過ごしました。</p>		
期 日	毎月第2・4金曜日	*計	23回
会 場	福祉会館他		
参加者数	延457人（ボランティアスタッフ含む）		
協 力	ミニデイサービスボランティアスタッフ・杉の子会		

5 レスパイト（障がい児者家族等の休息）サービスの実施

内 容	<p>養護学校等に通う児童・生徒の夏休み期間中に、障がいをお持ちの方を一時的に預かり、介護者の身体的・精神的な負担軽減と、当事者の情緒安定等を図ることを目的として、レスパイトサービスを実施しました。</p> <p>水遊び・歌・レクリエーションゲーム・散歩・工作・おやつづくり等。</p>		
期 日	① 7月30日（金）	③ 8月16日（月）	
	② 8月 2日（月）	④ 8月26日（水）	
		*計	4回
会 場	福祉会館他		
参加者数	延71人（ボランティアスタッフ含む）		
協 力	開成町（福祉課）・民生委員児童委員協議会・心身障害児者と家族の会かるがも・小田原養護学校・個人協力ボランティア		

6 ほほえみ弁当サービスへの助成

内 容	民生委員児童委員協議会がひとり暮らし高齢者等の安否確認を兼ねた訪問活動の一環として実施する配食サービスに対して助成し、活動を支援しました。		
配食回数	延2回 ※年度途中廃止事業		
配 食 数	延162食（1回あたり約81食）		

7 広報紙「社協だよりかいせい」等点字・録音版の発行

内 容	広報紙「社協だよりかいせい」の発行に合わせ、点字・録音版を製作し、視覚に障がいをお持ちの方へ貸し出しました。		
発行回数	6回		
利用者数	2人		
協 力	福祉ボランティア点字グループ若葉、ボランティアグループ四つ葉		



9 介護保険事業の推進

1 居宅介護支援事業の実施

内 容	介護保険法等関係法令に従い、利用者(要介護度1～5)に対し可能な限り居宅においてその有する能力に応じて自立した日常生活を行うために必要な居宅サービスが利用できるよう、「居宅サービス計画(ケア・プラン)」を作成するとともに、当該計画に基づいて適切な居宅サービスの提供が確保されるよう、サービス事業者等との連絡調整及びその他の便宜を図りました。
期 日	通年
契約者数	84人
利用者数	延763人 ※前年比16人減

2 「介護予防」居宅介護支援事業の実施（＊開成町受託事業）

内 容	開成町地域包括支援センターからの委託を受け、要支援の方の「介護予防サービス計画」を作成するとともに、当該計画に基づいて適切な介護予防サービスの提供が確保されるよう、介護予防サービス事業者等との連絡調整及びその他の便宜を図りました。
期 日	通年
契約者数	5人
利用者数	延56人 ※前年比3人増

3 通所介護事業の実施

内 容	介護保険法等関係法令に従い、利用者(要介護度1～5)に対し可能な限り居宅で自立した日常生活を営むために、介護給付対象となる機能訓練やレクリエーション、給食、入浴等の通所介護事業を行いました(予防給付対象者と一体化)。 プログラム・メニューとしては、午前はタオル体操や歌、ゲームのほか、あじさい見学等の季節に応じた行事を、午後はカレンダーづくり等さまざまな作品づくりをつうじて、手指の訓練を目的とした創作活動をそれぞれ実施しました。
期 日	毎週月～金曜(国民の祝日・12月29日～翌年1月4日を除く) *計 242回
会 場	デイサービスセンター(福社会館内)
契約者数	35人(うち登録抹消9人・新規5人)
利用者数	延2,706人(うち入浴サービス利用者1,991人) ※前年比2人減

4 「介護予防」通所介護事業の実施

内 容	介護保険法等関係法令に従い、利用者(要支援1～2)に対し可能な限り居宅で自立した日常生活を営むために、介護予防給付対象となる機能訓練やレクリエーション、給食、入浴等の通所介護事業を行いました(介護給付対象者と一体化)。 プログラム・メニューは、上記通所介護事業と同。
期 日	毎週月～金曜(国民の祝日・12月29日～翌年1月4日を除く) *計 242回
会 場	デイサービスセンター(福社会館内)
契約者数	4人(うち、登録抹消2人・新規0人)
利用者数	延210人(うち、入浴サービス利用者31人) ※前年比161人減

5 事業所の効果的・効率的な運営(経営)システムの研究等

内 容	居宅介護支援事業及びデイサービスセンター事業(通所介護・介護予防通所介護)において提供する各サービスの質をより高めるために、日々のサービス提供を通じ、利用者各位のアセスメント・モニタリングを強化し、意見徴収を含めたニーズ把握に努めました。
期 日	通年

6 「開成町のつどい」認知症介護家族交流会と講演会の開催

内 容	認知症の方を介護されている家族が、日ごろ抱える悩みや意見・情報交換、相互の交流・親睦を図るとともに、専門的な医師から講義・助言をいただくことにより、認知症に対する理解と適切な予防、認知症の方の世界を知り、上手な介護・対応のコツについてを学ぶ機会として、認知症介護家族交流会と講演会を開催しました。 ①第1部 認知症介護家族交流会 ②第2部 講演会 テーマ＝認知症の理解と援助 ～認知症の人の世界を知ろう～ 講師＝杉山孝博さん（川崎幸クリニック院長）		
期 日	3月6日（日）		
会 場	福祉会館		
参加者数	①10人	②44人	*計 54人
主 催	公益社団法人 認知症の人と家族の会神奈川支部		
後 援	開成町（保健介護課：地域包括支援センター）、開成町社会福祉協議会		

Ⅲ 法人運営部門

10 事業推進体制の整備

1) 会務等

1 理事会の開催

内 容	執行機関である理事会を、福祉会館にて7回開催しました。		
期 日	① 5月10日（月） ② 6月 1日（火） ③ 8月26日（木） ④ 9月30日（木）	⑤12月 9日（木） ⑥ 1月27日（木） ⑦ 3月17日（木）	*計 7回
出席者数	①理 事10人・監 事2人 ②理 事13人・監 事2人 ③理 事15人・監 事1人 ④理 事14人・監 事1人	⑤理 事15人・監 事1人 ⑥理 事15人・監 事2人 ⑦理 事15人・監 事1人	*計 理事 延97人・監 事 延10人
議案・議題 (第1回)	①平成21年度事業報告について ②平成21年度一般会計決算・監査報告について ③平成22年度一般会計補正予算について ④評議員の選任について ⑤その他		
議案・議題 (第2回)	①正副会長の選任について ②理事担当部会の選出について ③その他		
議案・議題 (第3回)	①敬老会の開催について ②共同募金の実施について ③社会福祉大会の開催について ④第4次地域福祉活動計画の策定について ⑤その他		
議案・議題 (第4回)	①社会福祉大会の開催について ②敬老会の反省について ③役員視察研修の実施について ④その他		
議案・議題 (第5回)	①平成23年度予算編成について ②共同募金の配分について ③その他		

議案・議題 (第6回)	①福祉会館指定管理者更新指定の受託（H23～27）について ②特定高齢者把握事業及び介護予防事業の受託（H23～）について ③地域包括支援センター事業の受託（H24～）について ④顕彰規程施行細則の改正（予定）について ⑤その他
議案・議題 (第7回)	①顕彰規程施行細則の一部改正について ②通所介護事業運営規程・介護予防通所介護事業運営規程の一部改正について ③平成22年度一般会計補正予算について ④平成23年度事業計画について ⑤平成22年度一般会計予算について ⑥開成町福祉コミュニティプランの策定について ⑦その他

2 監事会の開催

内 容	監査機関である監事会を、福祉会館にて3回開催しました。		
期 日	① 4月28日（水） ② 9月15日（水）	③ 1月19日（水）	*計 3回
出席者数	①監 事3人 ②監 事3人	③監 事3人	*計 延9人
議 題 (第1回)	①平成21年度事業及び会計に関する決算監査 ②その他		
議 題 (第2回)	①平成22年度（4～7月）事業及び会計に関する中間監査（第1回） ②その他		
議 題 (第3回)	①平成22年度（8～11月）事業及び会計に関する中間監査（第2回） ②その他		

3 評議員会の開催

内 容	議決機関である評議員会を、福祉会館にて2回・書面表決にて1回開催しました。		
期 日	① 5月20日（木） ②12月24日（金）	③ 3月24日（木）	*計 3回
出席者数	①評議員28人・役 員5人 ②評議員34人《書面表決》	③評議員24人・役 員4人	*計 評議員 延86人・役 員 延9人
議案・議題 (第1回)	①平成21年度事業報告について ②平成21年度一般会計決算・監査報告について ③平成22年度一般会計補正予算について ④役員を選任について ⑤その他		
議案・議題 (第2回)	《書面表決》 ①役員(理事・監事)の補欠選任について		
議案・議題 (第3回)	①顕彰規程施行細則の一部改正について ②通所介護事業運営規程・介護予防通所介護事業運営規程の一部改正について ③平成22年度一般会計補正予算について ④平成23年度事業計画について ⑤平成23年度一般会計予算について ⑥その他		

4 理事担当部会（総務、事業）の開催

①総務部会

期 日	①12月16日（木） ② 2月25日（金）	*計	2回
出席者数	①6人（担当理事5人・事務局1人） ②6人（担当理事5人・事務局1人）	*計	延12人（うち担当理事 延10人）
議 題 （第1回）	①本会定款・規程の見直し・点検について ②第3次地域福祉活動計画（平成18-22年度）の進捗状況について ③第4次地域福祉活動計画（平成23-27年度）策定にかかる提案・意見等について ④その他		
議 題 （第2回）	①本会定款・規程の見直し・点検について ②開成町福祉コミュニティプランの策定について ③平成23年度の事業展開について ④その他(当面の法人運営課題、今後の事業展開等)		

②事業部会

期 日	① 8月17日（火） ②12月14日（火）	③ 2月23日（水）	*計	3回
出席者数	①6人（担当理事4人・事務局2人） ②8人（担当理事7人・事務局1人）	③6人（担当理事5人・事務局1人）	*計	延20人（うち担当理事 延16人）
議 題 （第1回）	①開成町敬老会の開催について ②開成町社会福祉大会の開催について ③広報紙(社協だよりかいせい・かいせい社協かわら版)の発行について ④その他			
議 題 （第2回）	①第3次地域福祉活動計画（平成18-22年度）の進捗状況について ②第4次地域福祉活動計画（平成23-27年度）策定にかかる提案・意見等について ③その他			
議 題 （第3回）	①開成町福祉コミュニティプランの策定について ②平成23年度の事業展開について ③その他			

5 トップミーティング（経営者会議）の開催

内 容	トップマネジメント構築へ向けた合意形成を図るために、正副会長、常務理事、事務局 長代理、主任ケアマネジャーの計6人によるミーティング（理事会開催前の事前協議等） を、福祉会館にて6回開催しました。			
期 日	① 4月30日（金） ② 8月16日（月） ③ 9月22日（水）	④11月22日（月） ⑤ 1月17日（月） ⑥ 3月 2日（水）	*計	6回

6 役員選考委員会の開催

内 容	役員任期満了に伴い、新たな役員候補者を選考するための委員会を、福祉会館にて1 回・書面表決にて1回開催しました。			
期 日	① 4月 5日（月） ② 5月14日（金）《書面表決》	*計	2回	
出席者数	選考委員（評議員）8人			
議 題 （第1回）	①役員選出区分等について ②その他			
議 題 （第2回）	《書面表決》 ①役員候補者案について			

②居宅介護支援ミーティング

期 日	毎月1回
出席者数	居宅介護支援専門員4人（常勤職員2人、非常勤職員2人）

③通所スタッフミーティング

期 日	毎月1回
出席者数	生活相談員1人（常勤職員） 介助員6人（非常勤職員） 看護師2人（非常勤職員）

④調理スタッフミーティング

期 日	毎月1回
出席者数	生活相談員1人（常勤職員） 栄養士1人（非常勤職員） 調理員4人（非常勤職員）

10 職員の資格取得促進と各種研修等への参加

内 容	職員の資質・専門性の向上を図るために、居宅介護支援専門員実務研修受講(職員1名)・主任居宅介護支援専門員研修受講(職員1名)や神奈川県社協等主催による各種研修会・研究会に随時積極的に参加しました。
-----	--

2) 財源の確保

1 会員加入の促進と会員構成の拡充

内 容	住民組織、公私社会福祉事業関係者をはじめ、幅広い分野からの参加を得、地域社会の総意を結集することとあわせて、社会福祉への関心の喚起、町社協への参加意識の醸成のために、一般会員は全世帯加入を、賛助会員は新規加入促進を各々目標に、町社協会員の募集と会費徴収を行いました。		
募集月間	7月		
加入状況	①一般会員 (一般世帯)	3,926世帯 (4,415口 / 加入率67.67%) ※前年比45世帯減 (63口減) *年額1口500円～	
	②同 (各種団体)	54団体 (485口) ※前年比 同団体 (6口減) *年額1口500円～	
	③賛助会員 (法人・企業等)	135社 (248口) ※前年比16社減 (14口減) *年額1口3,000円～	
協 力	各自治会等		

2 寄付寄託者の拡大

内 容	住民の皆さんから寄せられた善意の寄付金品等を受け入れるとともに、寄付寄託者の拡大を図り、自主財源の確保に努めました。 また、賛同いただいた企業や商店等に募金箱「善意の小箱」を設置させていただき、積極的に寄付金を募りました。		
期 日	通年		
寄付件数	①寄付金	78件	*計 99件
	②寄付品	21件	※前年比4件増

寄付金額	①町社協分	1,281,080円	
	②善意の小箱分	64,308円	※設置協力店舗等数48店舗
	③指定寄付	30,000円	
	*計	1,375,388円	※前年比222,340円増

3 福祉基金の増強

内 容	<p>果実（利息）等を自主事業の安定した財源とするために、寄付金収入等により福祉基金の増強に努めました。</p> <p>なお、本年度においては、人件費を含む町補助金の一部復活(2,000万円)となりましたが、前年度に引き続き、厳しい財政状況下において、緊急避難的措置として同基金の取り崩し・充当を行いました。</p>		
期 日	通年		
積立・取崩 状 況	①20年度末 保有額	144,157,000円	
	②21年度 取崩額	32,500,000円	
	③21年度末 保有額	111,657,000円	=①-②
	④22年度 取崩額	14,300,000円	
	⑤22年度 積立額	0円	
	⑥22年度末 保有額	97,357,000円	=③-④+⑤

4 共同募金の実施

内 容	<p>神奈川県共同募金会開成町支会主催による共同募金に協力しました。</p> <p>なお、お寄せいただいた寄付金は、①赤い羽根共同募金分については神奈川県共同募金会へ全額送金するとともに、②年末たすけあい募金分については一部施設への配分を除き、翌年度の町社協事業費として活用させていただきます。</p>		
募金月間	10～12月		
実 績	①戸別募金	2,064,300円	⑤学校募金 63,262円
	②街頭募金	62,330円	⑥その他募金 73,191円
	③法人募金	201,328円	*計 2,611,594円
	④職域募金	147,183円	※前年比37,012円減
戸別募金協力	各自治会		
街頭募金協力	開成町長・町議会議員・民生委員児童委員協議会・障害者地域作業所れんげの会・地域作業所合力の郷・文命中学校・吉田島総合高等学校		

3) 連絡調整機能の充実

1 公私社会福祉事業関係機関・団体等との連携

内 容	<p>公私社会福祉事業関係機関・団体等と連携し、協働事業の推進を図りました（定例民児協への参画等）。</p> <p>なお、他機関・団体からの要請・依頼に応じ、本会役職員が着任・参画した委員会等は、次のとおりです。</p> <p>①開成町 教育推進会議 (常務理事)</p> <p>② 同 高齢者保健福祉事業運営協議会 (事務局長代理)</p> <p>③ 同 障害者地域作業所運営委員会 (同)</p> <p>④足柄上郡福祉会（あしがら広域福祉センター） 評議員 (事務局長代理)</p>		
期 日	通年		
連 携 先	開成町・自治会長連絡協議会・民生委員児童委員協議会・共同募金会開成町支会・ともしび運動推進協議会・NPO		

2 福祉会館の管理・運営（*H18～H22指定管理者制度事業）

内 容	福祉会館の施設・設備の維持・管理並びに利用に伴う運営を行いました。また、利用案内等を広報紙に随時掲載し広くPRに努めるとともに、開成町とも連携を密にし施設利用の充実を図りました（本会ホームページ上で各部屋の予約・利用状況閲覧可能）。 また、①酒田保育園 ②酒田みずのべ保育園 ③開成幼稚園 ④開成小学校 ⑤開成南小学校 ⑥文命中学校の園児・児童・生徒の絵画等作品を、年間をつうじて会館1Fに展示しました。	
期 日	通年	
利用回数	延3,101回	※前年比167回増
利用者数	延66,846人	※前年比520人増
そ の 他	*指定管理者指定期間更新・指定（平成23～27年度） *東日本大震災 被災者一時避難所の設置・受け入れ *町（環境防災課）主管 受け入れ 3月19日～ 入所者数 22人（福島県いわき市）	

3 民生委員児童委員協議会の運営・支援 《事務局》（*H22新規）

内 容	開成町民児協の組織強化と民生委員活動の充実へ向けた育成・支援しました。	
期 日	通年 定例民児協会議 毎月第3金曜日	
そ の 他	民生委員児童委員・主任児童委員 改選	

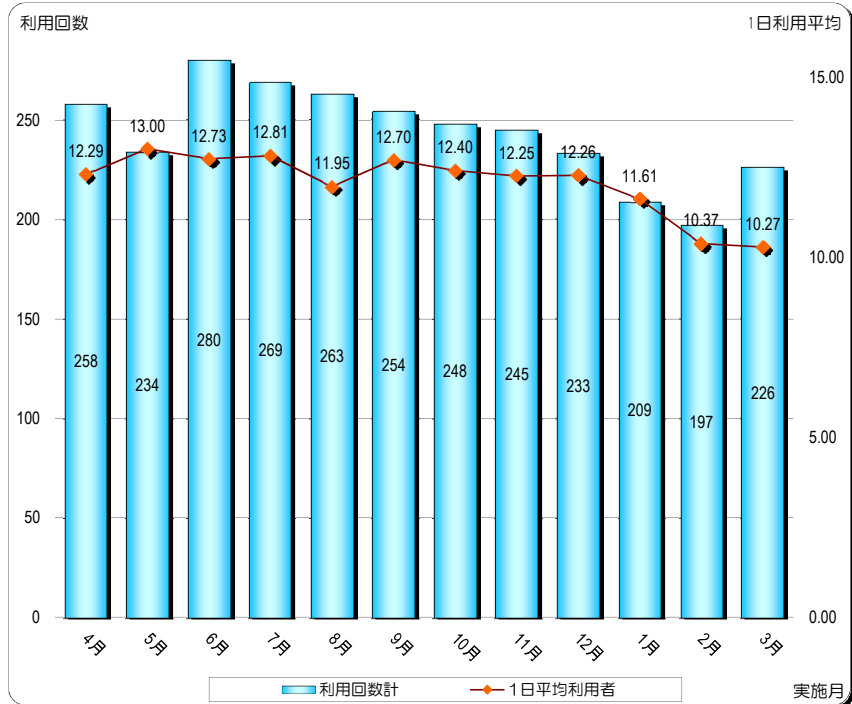
平成22年度 居宅介護支援事業実施状況一覧表

月	相談 件数	苦情 対応	担当者 会議	モニタ リング	予防介護			介護給付										計画作 成件数
					プラン 作成	初回 加算 I	委託金 請求額	要介護 1・2	要介護 3・4・5	計	初回 加算	医療 連携	退院 退所 I	退院 退所 II	認知症	独居	国保連 請求額	
4月	884	0	22	356	4	0	15,656	29	33	62	1	0	1	2	16	3	766,500	66
5月	718	0	19	334	4	0	15,656	31	33	64	0	0	3	1	16	3	785,500	68
6月	878	0	18	395	4	0	15,656	32	34	66	2	0	1	0	16	3	800,500	70
7月	807	0	31	368	5	1	22,270	32	33	65	2	3	0	0	15	3	786,500	70
8月	791	0	18	357	4	0	15,656	33	32	65	0	2	0	2	15	3	788,000	69
9月	832	0	20	373	5	0	19,570	29	33	62	4	0	2	0	17	3	769,000	67
10月	780	0	13	372	5	0	19,570	29	34	62	4	2	1	0	16	4	781,000	68
11月	838	0	26	396	5	0	19,570	28	33	61	0	1	1	0	16	4	744,500	66
12月	757	0	21	355	5	0	19,570	29	35	64	4	0	1	1	15	4	795,500	69
1月	835	0	19	372	5	0	19,570	27	38	65	2	2	0	1	16	4	809,000	70
2月	810	0	18	372	5	0	19,570	30	35	65	2	1	0	0	16	5	794,000	70
3月	901	0	27	425	5	0	19,570	29	32	61	1	0	1	1	14	4	746,000	66
合計	9,831	0	252	4,475	56	1	221,884	358	405	762	22	11	11	8	188	43	9,366,000	819

デイサービスセンター事業（通所介護・介護予防通所介護）

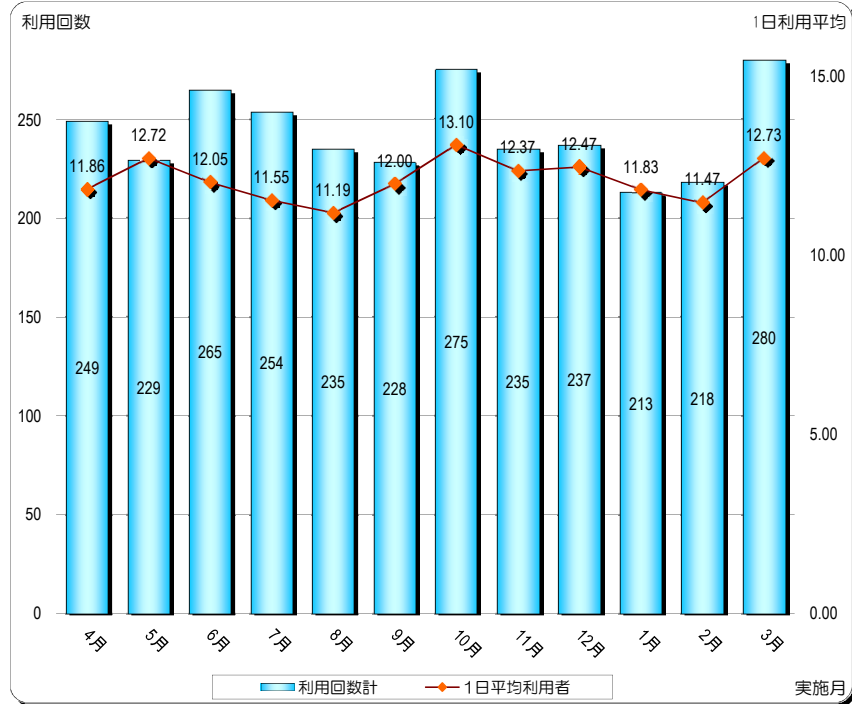
平成22年度

	要支援1	要支援2	要介護1	要介護2	要介護3	要介護4	要介護5	利用回数計	1日平均利用者
4月	4	19	75	34	74	27	25	258	12.29
5月	3	17	74	37	56	24	23	234	13.00
6月	5	20	83	51	57	39	25	280	12.73
7月	3	19	75	42	69	36	25	269	12.81
8月	0	21	73	59	50	32	28	263	11.95
9月	0	19	76	56	49	31	23	254	12.70
10月	0	17	78	33	44	55	21	248	12.40
11月	0	12	66	38	60	43	26	245	12.25
12月	0	15	54	47	59	38	20	233	12.26
1月	0	8	46	36	53	46	20	209	11.61
2月	0	15	58	47	35	32	10	197	10.37
3月	0	13	61	61	31	36	24	226	10.27
合計	15	195	819	541	637	439	270	2,916	12.05
昨年度比較	-25	-136	117	91	-74	-120	145	-2	-0.09



平成21年度

	要支援1	要支援2	要介護1	要介護2	要介護3	要介護4	要介護5	利用回数計	1日平均利用者
4月	4	42	57	39	50	57	0	249	11.86
5月	2	35	52	38	50	52	0	229	12.72
6月	4	38	57	52	56	58	0	265	12.05
7月	3	32	52	45	58	64	0	254	11.55
8月	0	20	54	27	72	62	0	235	11.19
9月	4	23	51	28	64	58	0	228	12.00
10月	7	29	55	46	71	50	17	275	13.10
11月	4	20	52	37	58	49	15	235	12.37
12月	3	23	56	43	60	28	24	237	12.47
1月	0	22	61	33	50	26	21	213	11.83
2月	4	17	68	25	56	26	22	218	11.47
3月	5	30	87	37	66	29	26	280	12.73
合計	40	331	702	450	711	559	125	2,918	12.11
昨年度同時期	40	331	702	450	711	559	125	2,918	12.14



平成22年度 開成町福祉会館 施設等利用状況一覧表

利用種別		4月	5月	6月	7月	8月	9月	10月	11月	12月	1月	2月	3月	合計
多目的ホール	利用回数	44	35	37	37	43	40	33	34	29	28	31	33	424
	利用人数	2,253	2,550	1,791	3,504	2,340	2,396	2,630	2,888	1,958	1,355	1,743	1,385	26,793
楽屋	利用回数	5	6	7	7	8	2	6	8	7	6	3	3	68
	利用人数	60	80	92	125	135	8	60	90	85	45	30	25	835
控室	利用回数	6	7	5	6	7	1	8	8	5	6	3	3	65
	利用人数	63	95	72	125	125	5	70	90	75	45	22	25	812
大広間	利用回数	36	31	39	39	33	37	39	30	37	31	61	33	446
	利用人数	766	751	816	733	761	788	844	467	791	568	654	635	8,574
多目的室	利用回数	41	37	37	30	27	41	38	36	28	37	35	32	419
	利用人数	458	441	443	528	399	504	469	432	342	434	427	363	5,240
娯楽室	利用回数	30	22	20	23	23	24	25	23	29	20	28	26	293
	利用人数	331	248	281	332	632	287	323	230	365	272	187	384	3,872
教養娯楽室	利用回数	30	22	20	23	23	24	25	23	29	20	28	26	293
	利用人数	331	248	281	332	632	287	323	230	365	272	187	384	3,872
団体利用コーナー	利用回数	25	25	27	31	25	26	28	20	15	21	28	34	305
	利用人数	541	584	651	671	602	530	678	390	357	328	665	889	6,886
地域交流室	利用回数	34	29	33	27	26	24	28	32	30	23	32	31	349
	利用人数	448	414	426	353	456	305	377	400	397	297	388	456	4,717
ボランティア室	利用回数	11	10	2	4	6	5	5	9	2	6	5	10	75
	利用人数	80	60	14	12	57	28	27	66	11	29	27	49	460
小計(A)	利用回数	262	224	227	227	221	224	235	223	211	198	254	231	2,737
	利用人数	5,331	5,471	4,867	6,715	6,139	5,138	5,801	5,283	4,746	3,645	4,330	4,595	62,061
通所介護事業 (デイサービス)	開設回数	21	18	22	21	22	20	20	20	18	18	19	21	240
	利用人数	258	234	280	269	263	254	247	246	233	209	197	226	2,916
ふれあい金曜会	開設回数	2	2	2	2	2	2	2	2	2	2	2	1	23
	利用人数	45	44	46	39	31	38	42	35	45	41	32	19	457
チビっ子らんど	開設回数	9	9	9	9	9	9	8	9	9	7	8	6	101
	利用人数	87	74	103	98	432	102	107	72	93	96	87	61	1,412
小計(B)	開設回数	32	29	33	32	33	31	30	31	29	27	29	28	364
	利用人数	390	352	429	406	726	394	396	353	371	346	316	306	4,785
合計(A)+(B)	利用・開設回数	294	253	260	259	254	255	265	254	240	225	283	259	3,101
	利用人数	5,721	5,823	5,296	7,121	6,865	5,532	6,197	5,636	5,117	3,991	4,646	4,901	66,846